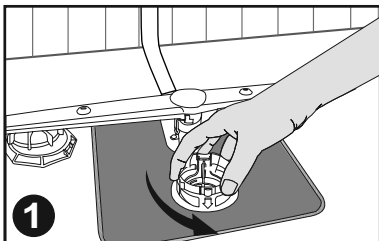


Maintenance / Wartung

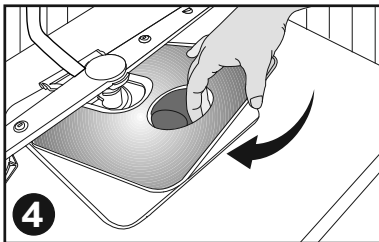
Clean filter + Clean spray arms = Clean dishes / Filter + Sprüharme reinigen = Sauberes Geschirr

Cleaning the filter / Filter reinigen

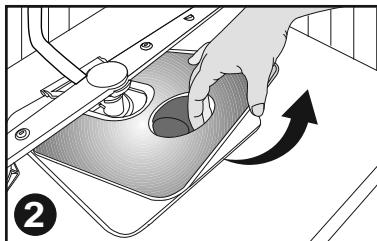
Clean filters after every five washes. / Reinigen Sie den Filter nach fünf Reinigungsvorgängen. / Reinigen Sie die Filter nach 5 Reinigungsvorgängen.



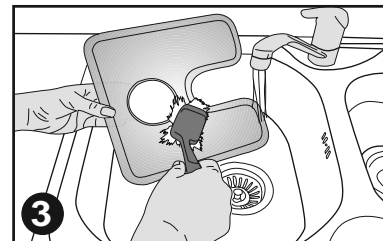
Remove the filter by turning it in the direction of the arrow. / Entfernen Sie den Filtereinsatz, indem Sie ihn in Pfeilrichtung drehen.



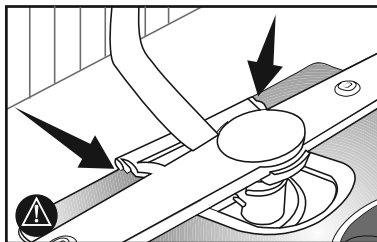
Install the strainer. / Setzen Sie das Sieb an.



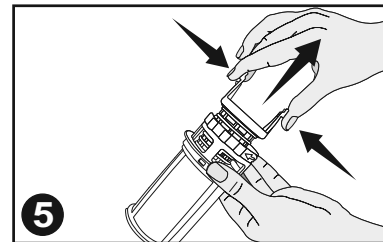
Pull and take out the strainer. / Entnehmen Sie das Sieb.



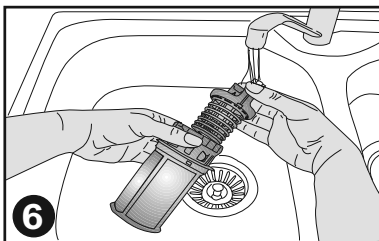
Wash the strainer under running water. / Reinigen Sie das Sieb unter fließendem Wasser.



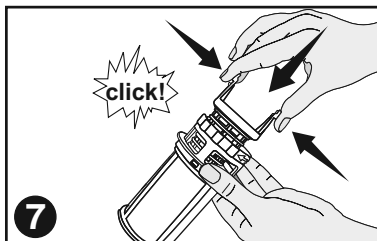
Make sure that the strainer fits under the plastic part. / Stellen Sie sicher, dass sich das Sieb unter der Plastikabdeckung befindet.



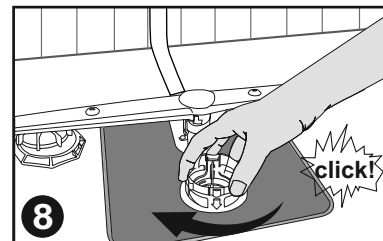
Press the two clips on the coarse filter inwards to take it out of the microfilter. / Drücken Sie die zwei Griffe am Grobfilter nach innen, um den Mikrofilter herauszunehmen.



Wash the filters under running tap water. / Reinigen Sie die Filter unter fließendem Wasser.

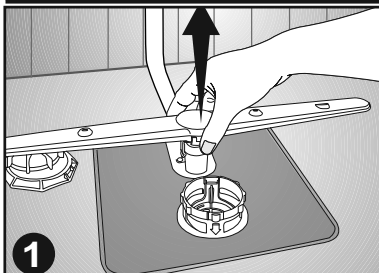


Place the coarse filter into the microfilter until it 'clicks'. / Den Mikrofilter in den Grobfilter einschieben, bis er einrastet und Sie ein "Klicken" hören.

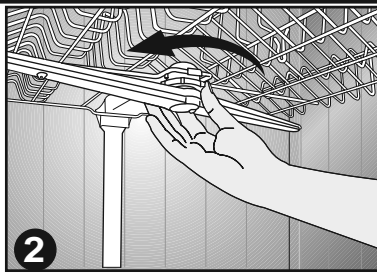


Install the filter and turn clockwise until you hear a click sound. / Setzen Sie den Filtereinsatz wieder ein und drehen Sie ihn nach rechts, bis ein "Klicken" zu hören ist.

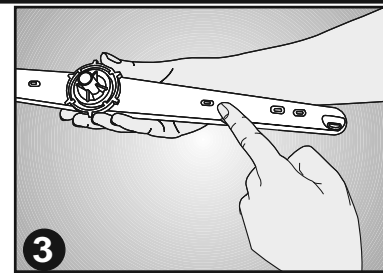
Cleaning the spray arm/Sprüharme reinigen



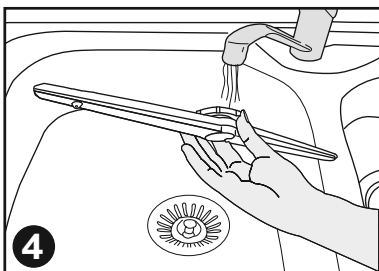
Lift the lower spray arm upward to take it out. / Entnehmen Sie den unteren Sprüharm nach oben.



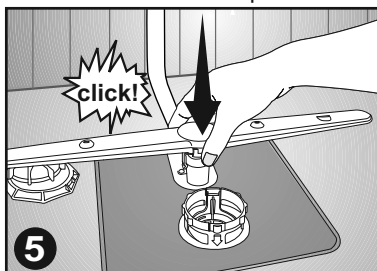
Turn the nut of the upper spray arm to the left and remove it. / Drehen Sie die Mutter des oberen Sprüharms nach links und nehmen Sie den Sprüharm ab.



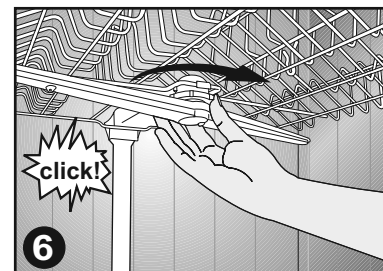
Check the holes of the spray arm. / Überprüfen Sie die Öffnungen in den Sprüharmen.





Clean the clogged holes under running water. / Reinigen Sie verstopfte Öffnungen unter fließendem Wasser.



Install the lower spray arm. / Setzen Sie den unteren Sprüharm wieder ein.




Install the upper spray arm. Make sure that the nut is tightened well when installing it. / Setzen Sie den oberen Sprüharm wieder ein. Stellen Sie sicher, dass die Mutter fest angezogen ist.

DETERGENT-SALT-RINSE AID USAGE TABLE FOR DISHWASHERS					
WATER HARDNESS LEVEL					
Soft (Low Water Hardness) Water Hardness < 6 dH (German Water Hardness) 1st Grade		Powder Detergent		Rinse Aid	Adjust your rinse aid setting to 2nd or 3rd level.
		Liquid Gel Detergent			
		Classic Tablet Detergent			
		All In One Tablet Detergent			
Hard (High Water Hardness) Water Hardness is 6-22 dH 2nd, 3rd or 4th Grade		Powder Detergent	Salt	Rinse Aid	Increasing rinse aid setting from 1st to 6th level provides more drying and brightness.
		Liquid Gel Detergent			
		Classic Tablet Detergent			
		All In One Tablet Detergent			
Very Hard (Very High Water Hardness) Water Hardness > 22 dH 5th or 6th Grade		Powder Detergent		Rinse Aid	Adjust your rinse aid setting to 1st or 2nd level.
		Liquid Gel Detergent			
		Classic Tablet Detergent			
		All In One Tablet Detergent			
		Powder Detergent	Salt	Rinse Aid	Increasing rinse aid setting from 1st to 6th level provides more drying and brightness.
		Liquid Gel Detergent			
		Classic Tablet Detergent			
		All In One Tablet Detergent			

Classical Tablet Detergent: It includes only detergent with tablet form.

All In One Tablet Detergent: It includes detergent, rinse aid and salt factor with tablet form.

X = Do not use



Water Hardness Level	Problem	Reason of Problem	Correct Detergent-Salt-Rinse Aid Usings			
Soft (Low Water Hardness) Water Hardness < 6 dH	Discolouration on glassware	- Use of non-dishwasher safe glassware in dishwasher. - Use of unsuitable detergent at this water hardness grade.	Powder Detergent		Rinse Aid	- Do not use any detergent containing salt factor - Set your rinse aid to 2nd or 3rd level.
			Liquid Gel Detergent			
			Classic Tablet Detergent			
			All In One Tablet Detergent			
Hard (High Water Hardness) Water Hardness > 6 dH	Blobs or lime spots	- Supply water very hard - Use of non-dishwasher safe glassware in dishwasher. - Use of unsuitable detergent at this water hardness grade.	Powder Detergent	Salt	Rinse Aid	- Avoid use of excess detergent. - Increase your rinse aid setting. - Adjust your rinse aid setting to 1st or 2nd level.
			Liquid Gel Detergent			
			Classic Tablet Detergent			
			All In One Tablet Detergent (Water Hardness is 6-22 dh)			
	Scratches on glasswares	- Use of non-dishwasher safe glassware in dishwasher. - Use of unsuitable detergent at this water hardness grade.	Powder Detergent	Salt	Rinse Aid	- Avoid use of excess detergent. - Be sure that salt box cap is closed completely. - Adjust your rinse aid setting to 1st or 2nd level.
			Liquid Gel Detergent			
			Classic Tablet Detergent			
			All In One Tablet Detergent (Water Hardness is 6-22 dh)			

Classical Tablet Detergent: It includes only detergent with tablet form.

All In One Tablet Detergent: It includes detergent, rinse aid and salt factor with tablet form.

X = Do not use

Frequent use of short duration and/or low temperature programmes can cause undissolved detergent to build up in the system. We advise a long duration/ high temperature (60C) wash once per month to overcome this.

Waschmittel/Salz/Klarspüler-Tabelle für Geschirrspüler					
Wasserhärte					
Weich (niedrige Wasserhärte) Wasserhärte < 6 dH (deutsche Wasserhärte) 1. Stufe		Pulverwaschmittel		Klarspüler	Stellen Sie die Klarspülermenge auf Stufe 2 oder 3 ein.
		Gel-Flüssigwaschmittel			
		Normales Tablettenspülmittel			
		Alles-in-Einem-Tablettenspülmittel			
Hart (hohe Wasserhärte) Wasserhärte 6 - 22 dH 2., 3. oder 4. Stufe		Pulverwaschmittel	Salt	Klarspüler	Klarspülermenge auf Stufe 1 bis 6 einstellen: Besseres Trocknen, besserer Glanz.
		Gel-Flüssigwaschmittel			
		Normales Tablettenspülmittel			
		Alles-in-Einem-Tablettenspülmittel			
Sehr hart (sehr hohe Wasserhärte) Wasserhärte > 22 dH 5. oder 6. Stufe		Pulverwaschmittel		Klarspüler	Stellen Sie die Klarspülermenge auf Stufe 1 oder 2 ein.
		Gel-Flüssigwaschmittel			
		Normales Tablettenspülmittel			
		Alles-in-Einem-Tablettenspülmittel			
		Pulverwaschmittel	Salt	Klarspüler	Klarspülermenge auf Stufe 1 bis 6 einstellen: Besseres Trocknen, besserer Glanz.
		Gel-Flüssigwaschmittel			
		Normales Tablettenspülmittel			
		Alles-in-Einem-Tablettenspülmittel			

Normales Tablettenspülmittel: Enthält lediglich Spülmittel in Tablettenform.

Alles-in-Einem-Tablettenspülmittel: Enthält Spülmittel, Klarspüler und Salz in Tablettenform

X = Nicht verwenden

Wasserhärte	Problem	Problemursache	Waschmittel, Salz und Klarspüler richtig verwenden			
Weich (niedrige Wasserhärte) Wasserhärte < 6 dH	Verfärbungen von Glasware	- Nicht Geschirrspüler-geeignete Glasware im Geschirrspüler gereinigt. - Für diese Wasserhärte	Pulverwaschmittel		Klarspüler	- Keine salzhaltigen Spülmittel verwenden - Stellen Sie die Klarspülermenge auf Stufe 2 oder 3 ein.
			Gel-Flüssigwaschmittel			
			Normales Tablettenspülmittel			
			Alles-in-Einem-Tablettenspülmittel			
Hart (hohe Wasserhärte) Wasserhärte > 6 dH	Kleckse oder Kalkflecken	- Sehr hohe Wasserhärte - Nicht Geschirrspüler-geeignete Glasware im Geschirrspüler gereinigt. - Für diese Wasserhärte ungeeignetes Spülmittel wurde verwendet.	Pulverwaschmittel	Salt	Klarspüler	- Nicht übermäßig viel Spülmittel verwenden. - Wasserhärteeinstellung erhöhen.
			Gel-Flüssigwaschmittel			
			Normales Tablettenspülmittel			
			Alles-in-Einem-Tablettenspülmittel (Wasserhärte 6 - 22 dH)			
	Kratzer an Glasware	- Nicht Geschirrspüler-geeignete Glasware im Geschirrspüler gereinigt. - Für diese Wasserhärte ungeeignetes Spülmittel wurde verwendet.	Pulverwaschmittel	Salt	Klarspüler	- Nicht übermäßig viel Spülmittel verwenden. - Darauf achten, dass der
			Gel-Flüssigwaschmittel			
			Normales Tablettenspülmittel			
			Alles-in-Einem-Tablettenspülmittel (Wasserhärte 6 - 22 dH)			

Normales Tablettenspülmittel: Enthält lediglich Spülmittel in Tablettenform.

Alles-in-Einem-Tablettenspülmittel: Enthält Spülmittel, Klarspüler und Salz in Tablettenform.

X = Nicht verwenden

Häufiger Einsatz von Programmen mit kurzer Laufzeit und/oder niedriger Temperatur kann dazu führen, dass sich ungelöstes Waschmittel im System ansammelt. Damit es nicht dazu kommt, empfehlen wir, mindestens einmal monatlich ein Programm mit langer Laufzeit und hoher Temperatur (60 °C) durchlaufen zu lassen.